

Congrès de l'Association forestière de
l'Abitibi-Témiscamingue. Amos, 2024

Précieuse Forêt

Une présentation de la Direction Foresterie et Approvisionnements
Le 8 NOVEMBRE 2024

LE CIFQ

Le CONSEIL DE L'INDUSTRIE FORESTIÈRE DU QUÉBEC représente les intérêts des entreprises de **sciage résineux et feuillus, de pâtes, papiers, cartons et panneaux et fabricants de bois d'ingénierie.**

Il met en valeur la contribution de ses membres au **développement socio-économique**, à l'utilisation **responsable** des ressources naturelles, à l'aménagement **durable** des forêts, à la qualité **écologique** des produits.





Pas de bois,
pas grand-chose.





Du bois, c'est plus que du bois.



**Du bois,
c'est plus
que du bois.**

Au Québec, on s'assure de bien gérer cette ressource remplie de qualités. Et ça, c'est bon pour la planète.



Avec la participation financière du
Québec



**Du bois,
ça emprisonne
le carbone.**

Même une fois transformé, le bois continue d'emprisonner le carbone tout au long de sa vie.



**Du bois, c'est plein
de qualités.**



Conseil de
**l'industrie
forestière
du Québec**



Du bois, c'est plein de qualités.

 Conseil de l'industrie forestière du Québec

Avec la participation financière du
 Québec



Pour qui?
Est-ce qu'on en prend soin?

LES SOUS-THÈMES

1. **La situation actuelle** : Enjeux d'approvisionnement, recherche d'équilibre en développement durable et acceptabilité sociale.
2. **Faire plus avec moins** : Évolution du portrait forestier et de la performance en transformation.
3. **L'économie** : La création de richesse et les marchés.
4. **Vision d'avenir de la forêt** : Opportunités et innovations.

1. La situation actuelle

LOI SUR L'AMÉNAGEMENT DURABLE DU TERRITOIRE FORESTIER

CONSIDÉRANT que les forêts occupent un immense territoire et qu'elles constituent un bien collectif inestimable pour les générations actuelles et futures;

CONSIDÉRANT que les forêts ont contribué à bâtir l'identité québécoise et qu'elles doivent continuer d'être source de fierté;


CONSIDÉRANT l'importance de promouvoir la culture forestière au Québec en sensibilisant la population à cet égard afin qu'elle contribue à l'aménagement durable des forêts et à leur gestion;

CONSIDÉRANT que les forêts jouent un rôle de premier plan dans le maintien des processus et de l'équilibre écologiques aux niveaux local, national et mondial grâce notamment à leur contribution à la lutte contre les changements climatiques, à la protection des écosystèmes terrestres et aquatiques et à la conservation de la biodiversité;

CONSIDÉRANT que les forêts répondent aussi à de nombreux besoins socioéconomiques;

CONSIDÉRANT qu'il importe de soutenir la viabilité des collectivités forestières, notamment en augmentant et en développant les produits et services issus de la forêt, en valorisant l'utilisation du bois, en développant une industrie novatrice, performante et concurrentielle et en assurant la pérennité des forêts dans une perspective de développement durable;

CONSIDÉRANT qu'il convient de prévoir un modèle de gestion forestière qui soit axé sur de nouvelles approches d'aménagement forestier et qui tienne compte de l'impact des changements climatiques sur les forêts, des intérêts, des valeurs et des besoins des communautés autochtones et des régions du Québec ainsi que du potentiel économique, écologique et social des forêts et de tous les produits qui en découlent;

-  **2.** L'aménagement durable des forêts contribue plus particulièrement:
- 1° à la conservation de la diversité biologique;
 - 2° au maintien et à l'amélioration de l'état et de la productivité des écosystèmes forestiers;
 - 3° à la conservation des sols et de l'eau;
 - 4° au maintien de l'apport des écosystèmes forestiers aux grands cycles écologiques;
 - 5° au maintien des avantages socioéconomiques multiples que les forêts procurent à la société;
 - 6° à la prise en compte, dans les choix de développement, des valeurs et des besoins exprimés par les populations concernées.

Lutte aux changements climatiques – Les experts du GIEC nous disent:

*« Les mesures d'atténuation [...] lorsqu'elles sont mises en œuvre de manière durable, peuvent entraîner des réductions et des absorptions à grande échelle des émissions de GES qui profitent **SIMULTANÉMENT** à la biodiversité, à la sécurité alimentaire, à l'approvisionnement en bois et à d'autres services écosystémiques ».*

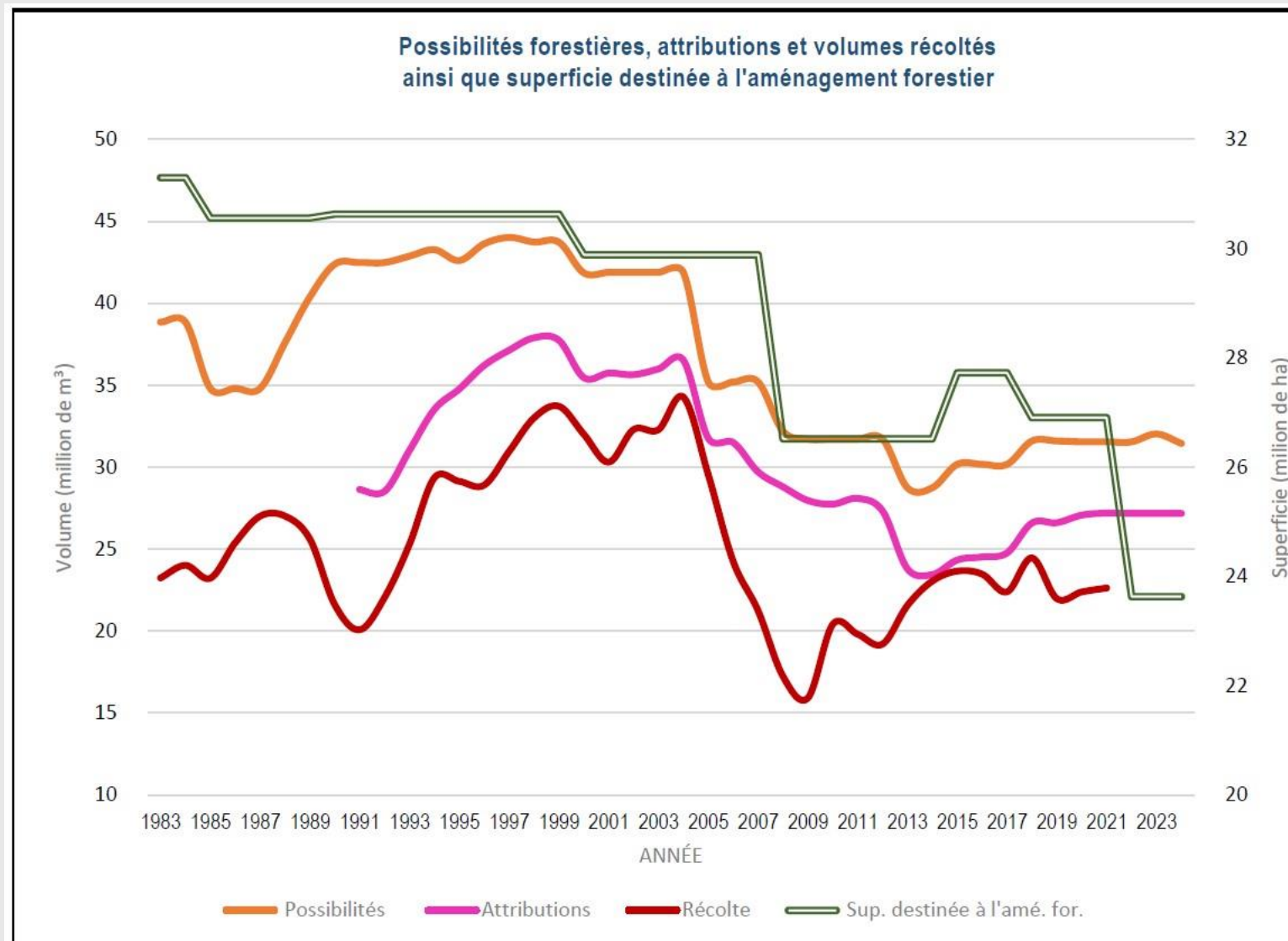
Parmi les mesures d'atténuation et de mitigation:

- Efficacité énergétique, biocarburants, technologies propres
- Conservation, reboisement, sylviculture plus intensive
- Construction en bois, fabrication de produits en bois de longue durée, réutilisation, recyclage

Source: IPCC, 2023: Climate Change 2023: Synthesis Report. Contribution of Working Groups I, II and III to the Sixth Assessment Report of the Intergovernmental Panel on Climate Change [

Évolution de l'approvisionnement en bois à partir des terres publiques depuis 40 ans.

- Superficies en millions d'hectares
- Volumes annuels (toutes essences) en millions de mètres cubes de bois : possibilités, attributions, récoltes.



Sources : Ministère des Ressources naturelles et des Forêts, Direction de la gestion de l'approvisionnement en bois, Bureau de mise en marché des bois et Direction de la coordination opérationnelle

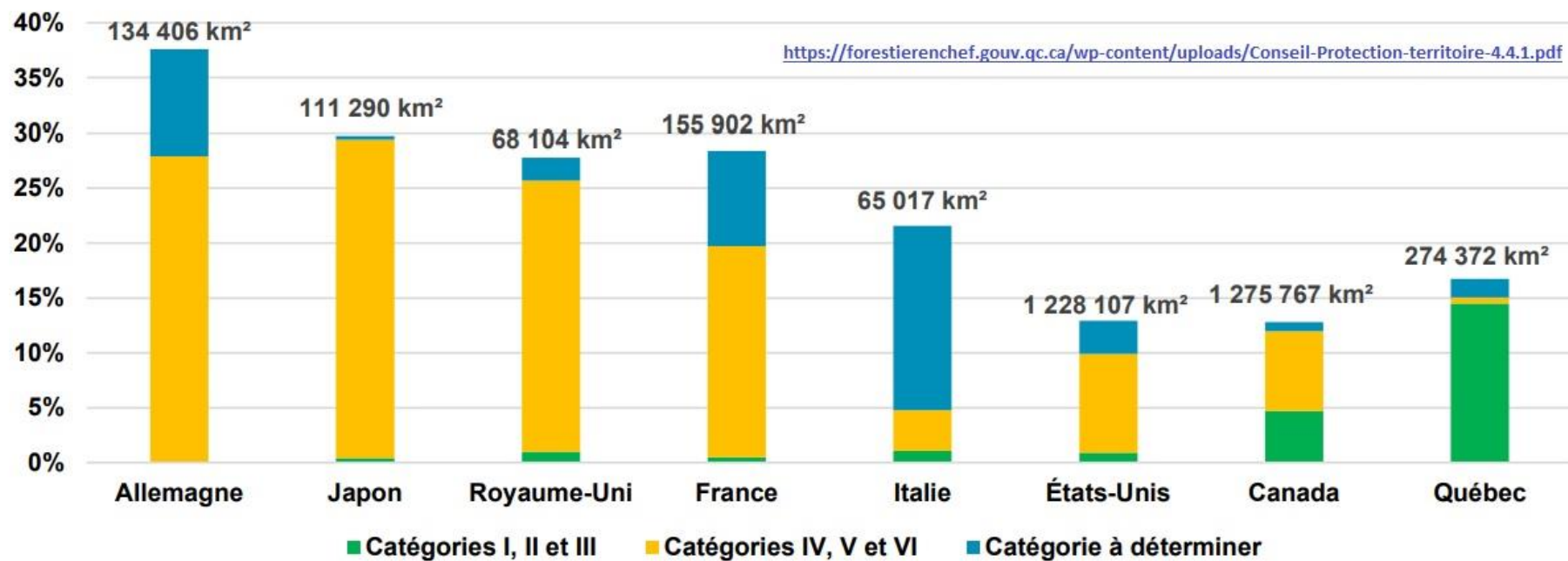


Figure 2. Pourcentage en aires protégées et superficie protégée dans les pays du G7 et au Québec⁷

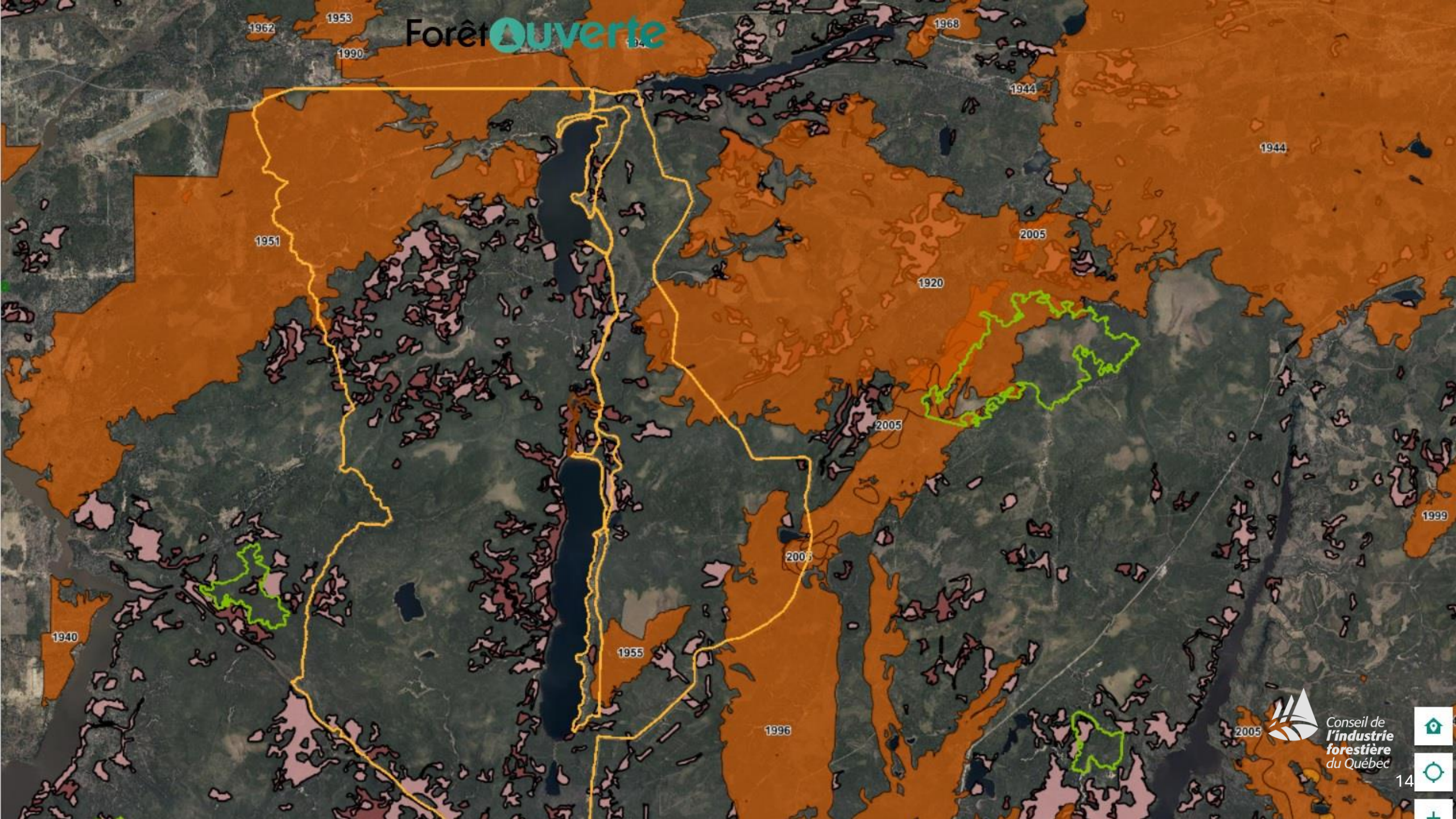
⁷ Source : <https://www.protectedplanet.net/> - Données au 31 décembre 2023 pour le Québec et au 10 janvier 2024 pour les pays du G7

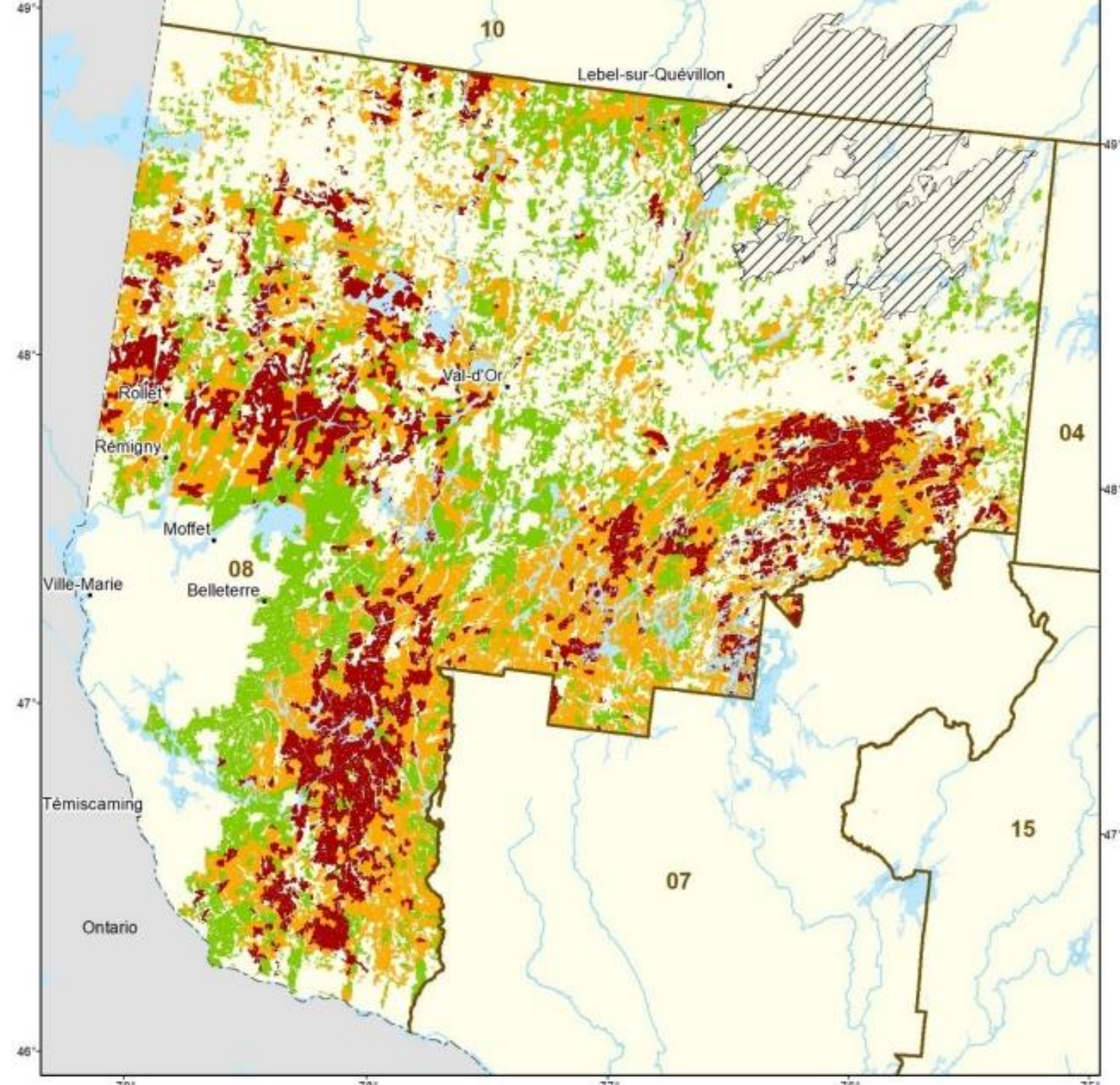
Les gouvernements infranationaux

EN ACTION POUR LA BIODIVERSITÉ

Études de cas



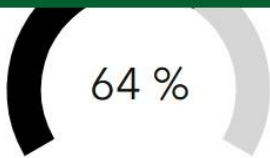




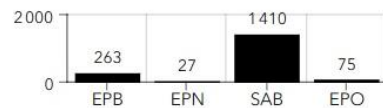
Relevé des larves de TBE – Automne 2024



Nos programmes S'informer À propos Carrières Nous joindre

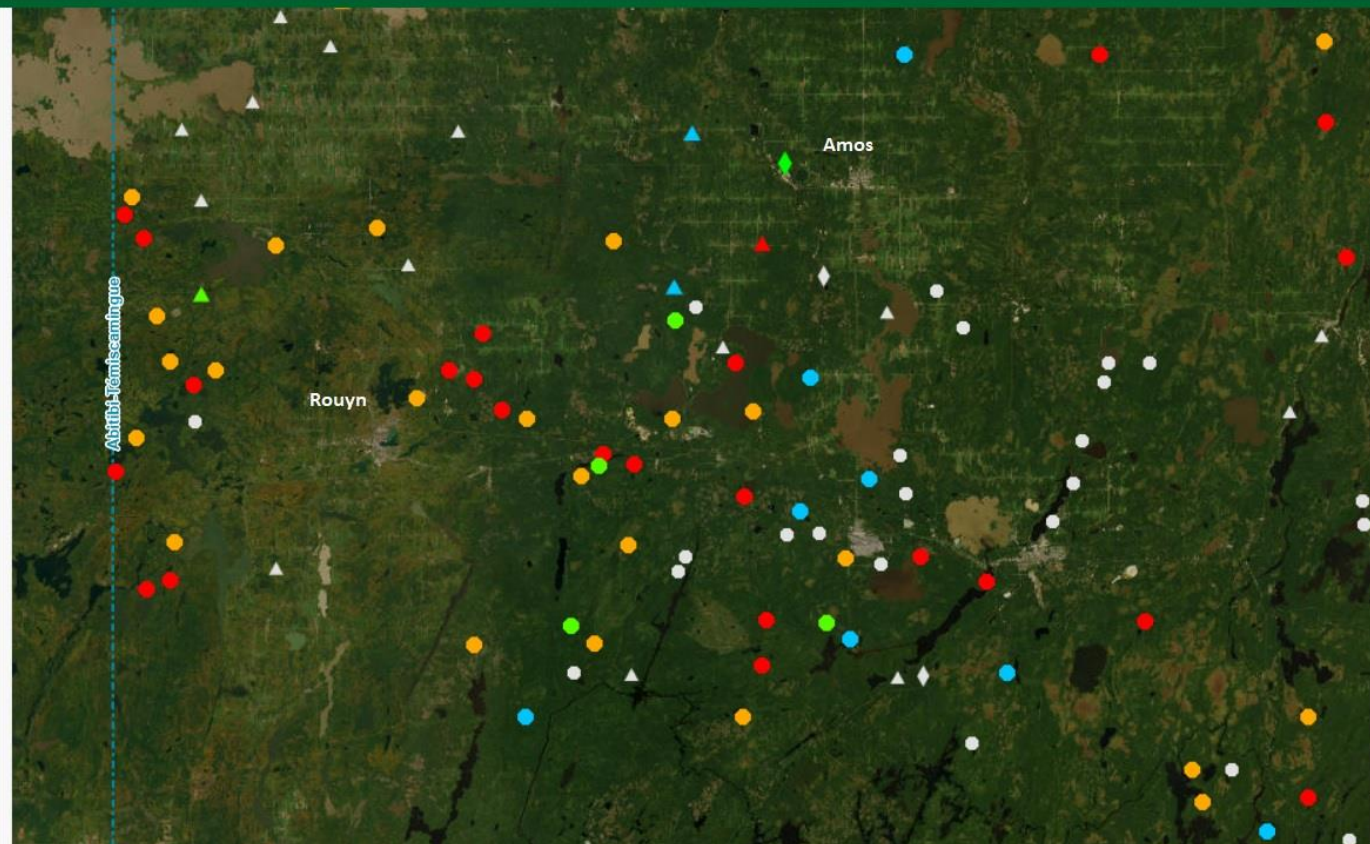
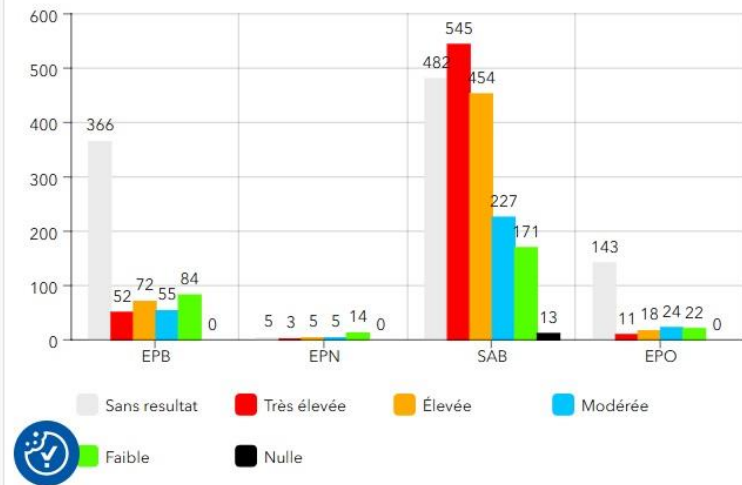


Nombre de parcelles avec résultat



1 775 ayant reçu des résultats sur 2 771

Classification des niveaux de population L2



Répartition de la superficie du calcul de possibilité par

Régions	Unités d'aménagement	Superficie totale	Superficie destinée à l'aménagement forestier	% destinée à l'aménagement sur totale	
08	081-51	417 610	285 020	68%	
08	081-52	827 740	477 500	58%	
08	082-51	617 440	320 080	52%	
08	083-51	1 302 540	710 240	55%	
08	084-51	847 300	490 110	58%	
08	084-62	292 950	168 820	58%	
08	086-51	479 440	268 840	56%	Exclus
	Sous-total 08	4 785 020	2 720 610	57%	43%
10	026-61	784 260	298 200	38%	
10	026-62	428 280	166 800	39%	
10	026-63	482 190	99 390	21%	
10	026-64	628 930	311 440	50%	
10	026-65	487 500	258 960	53%	
10	026-66	319 000	161 600	51%	
10	085-51	1 052 810	406 880	39%	
10	085-62	181 230	2 350	1%	
10	086-52	388 730	186 900	48%	
10	086-63	387 480	40 400	10%	
10	086-64	290 430	102 280	35%	
10	086-65	358 490	182 180	51%	
10	086-66	507 600	182 200	36%	
10	087-51	536 530	329 110	61%	
10	087-62	466 390	265 940	57%	
10	087-63	401 070	233 400	58%	
10	087-64	420 540	249 620	59%	
	Sous-total 10	8 121 460	3 477 650	43%	57%
	Sous-total 08 et 10	12 906 480	6 198 260	48%	52%
	Total provincial	42 085 400	23 628 670	56%	44%

5.3 DURABILITÉ DES AVANTAGES

5.3.1 Récolte annuelle des produits ligneux par rapport au niveau de récolte jugé durable

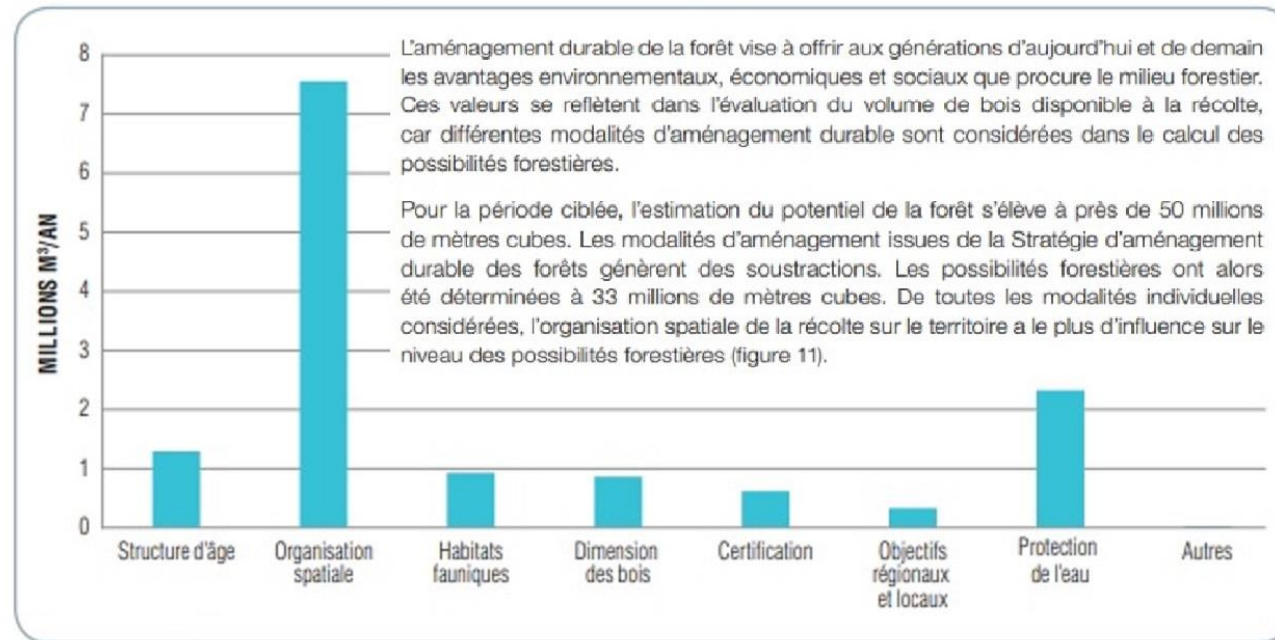


FIGURE 11

Impact annuel de quelques éléments considérés au calcul des possibilités forestières (m³/an)

https://forestierenchef.gouv.qc.ca/wp-content/uploads/analyseresultats_adf_2013-2018_web.pdf

Évolution de l'inventaire forestier entre 2000 et 2022 (Région 08)

		2000			2022				
		08			08				
		(km ²)		('000 m ³)	m ³ /ha	(km ²)	('000 m ³)	m ³ /ha	
Territoire public québécois ²		44 859	100%	419 428	93	44 339	100%	491 981	111
Selon l'âge	0-10 ans	7 379	16%	2 856	4	5 913	13%	4 410	7
	30 ans	5 199	12%	20 660	40	6 587	15%	52 690	80
	50 ans	8 119	18%	79 546	98	4 560	10%	54 482	119
	70 ans	10 784	24%	140 953	131	9 207	21%	121 947	132
	90 ans	10 178	23%	138 103	136	8 439	19%	128 758	153
	120 ans	3 201	7%	37 310	117	9 634	22%	129 694	135
Selon les types de couvert	Résineux	17 113	38%	145 034	85	20 972	47%	196 014	93
	Mélangés	16 234	36%	167 143	103	15 647	35%	201 280	129
	Feuillus	9 134	20%	107 153	117	6 452	15%	94 687	147
	En voie de régénération	2 379	5%	97	0	1 268	3%	-	
Petites propriétés privées ²		3 563		24 012	67	4 320		37 864	88
Selon l'âge	0-10 ans	1 093		211	2	1 113		2 246	20
	30 ans	587		4 000	68	666		5 498	83
	50 ans	1 473		15 308	104	565		6 880	122
	70 ans	365		4 301	118	1 605		18 880	118
	90 ans	12		129	112	153		1 813	118
	120 ans	32		63	19	216		2 547	118
Selon les types de couvert	Résineux	476		2 550	54	926		9 574	103
	Mélangés	826		7 295	88	1 266		11 767	93
	Feuillus	1 842		14 168	77	1 900		16 523	87
	En voie de régénération	419		0	0	228		-	

Source(s) : Ressources et Industries forestières du Québec – Portrait statistique (Éd. 2002 et 2022). MRNF.

2. Faire plus avec moins

Stratégie nationale de production de bois



Votre gouvernement

Québec

Engagée dans la création de richesse

- Renforce la compétitivité de l'industrie forestière
- Favorise l'innovation, la modernisation et le développement des marchés
- Contribue à l'atténuation des changements climatiques
- Contribue à l'aménagement durable des forêts

Dépôt légal

Bibliothèque et Archives nationales du Québec, 2020

Un cadre au déploiement de la sylviculture intensive

Le Guide sylvicole du Québec aide à bien répartir la sylviculture sur le territoire, à investir aux endroits appropriés et à mieux orienter les suivis des travaux. En effet, le concept de gradient d'intensité sylvicole qui y est préconisé distingue quatre degrés d'intensité selon les moyens utilisés, les objectifs et la fréquence des interventions requises : extensif, de base, intensif et élite (Ministère des Ressources naturelles, 2013). Dans le cadre de la Stratégie nationale de production de bois, la notion de sylviculture intensive est associée aux deux derniers degrés du gradient d'intensité, soit la sylviculture intensive et élite.

L'usage des pratiques sylvicoles intensives répond à des objectifs de production de bois touchant le volume et les caractéristiques du bois des forêts québécoises. Le déploiement de ces pratiques sylvicoles est encadré par un certain nombre de balises ministérielles qui en favorisent l'efficacité et assurent le respect des principes de l'aménagement durable. Voici quelques-unes des balises qui encadrent cette pratique :

- Lors de l'élaboration des stratégies régionales de production de bois, la quantité et la localisation générale des pratiques sylvicoles intensives à réaliser seront établies avec la participation régionale des partenaires concernés et feront l'objet d'une consultation du public et des communautés autochtones par le processus PAFI;
- Aucun phytocide n'est utilisé en forêt au Québec depuis 2001, peu importe le degré d'intensité sylvicole utilisé;
- En plantation, les essences d'arbres indigènes sont favorisées en grande proportion (actuellement plus de 98,5 %);
- Une proportion des arbres plantés est issue ou a bénéficié d'une amélioration génétique, mais aucun arbre planté n'est génétiquement modifié;
- L'usage de la sylviculture intensive ne compromet pas l'atteinte des cibles d'aménagement écosystémique appliquées à l'échelle du paysage. À l'échelle du peuplement, toutefois, les autres objectifs ne doivent pas compromettre le rendement escompté des investissements.

Le rendement annuel sur les sites de sylviculture intensive dont l'objectif est l'augmentation du volume de bois par hectare sera quatre fois plus important que sur le reste du territoire. Il atteindra plus de 6 m³ par hectare par année. Ce rendement attendu rejoint celui des forêts scandinaves, reconnues comme étant les plus performantes à cet égard en forêt boréale.



PAGE 15

Stratégie nationale de production de bois

Cinq axes de travail

La Stratégie nationale de production de bois définit cinq axes de travail déclinés en onze objectifs (figure 2) qui visent tous la création de richesse par les effets qu'ils généreront sur l'amélioration des caractéristiques du bois et de la quantité de bois produite dans les forêts privées et publiques du Québec. Le Ministère a déterminé une série de gestes concrets qui permettront de les atteindre. Il a aussi défini des indicateurs pour évaluer l'atteinte de ces objectifs (voir la section Suivi des résultats).



Axe 1

La production de bois économiquement intéressant

Objectif 1

Augmenter la production de bois ayant les caractéristiques souhaitées

Objectif 2

Réaliser des investissements rentables en forêt

Objectif 3

Augmenter la robustesse des stratégies d'aménagement face aux risques et aux incertitudes dans le contexte des changements climatiques

Objectif 4

Procurer les soins nécessaires aux forêts ayant fait l'objet d'investissements sylvicoles afin d'obtenir les résultats attendus



Axe 2

La valorisation du bois déjà disponible

Objectif 5

Augmenter la récolte du bois actuellement disponible

Objectif 6

Tirer meilleur profit du bois disponible à court et à moyen terme



Axe 3

La contribution de la forêt privée à la richesse collective

Objectif 7

Accroître la récolte du bois déjà disponible en forêt privée

Objectif 8

Augmenter la production de bois en forêt privée



Axe 4

La contribution du secteur forestier aux objectifs d'atténuation des changements climatiques

Objectif 9

Contribuer à l'augmentation de la séquestration de carbone en forêt et dans les produits forestiers



Axe 5

L'innovation et les connaissances

Objectif 10

Soutenir l'innovation, la recherche et le développement

Objectif 11

Intégrer les connaissances de pointe à la pratique forestière

PAGE 11

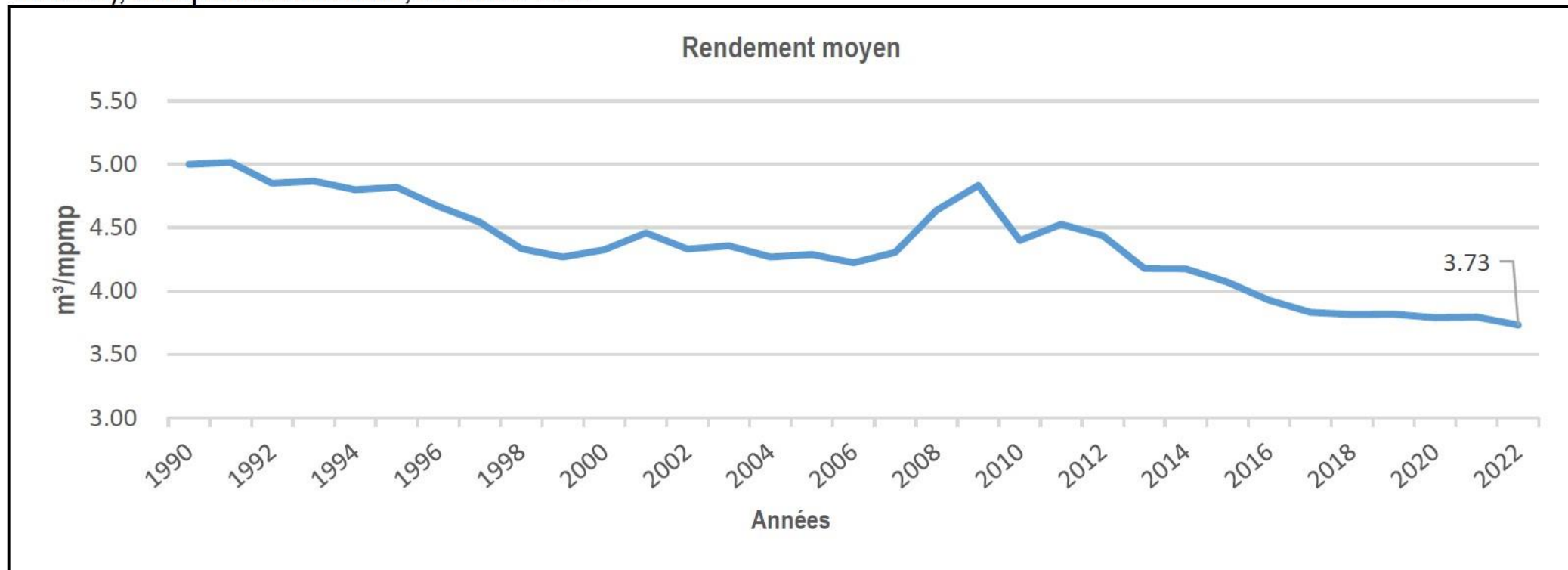
Provenance	Horizon	Possibilité forestière sans optimisation des investissements (Mm ³)	Possibilité forestière avec optimisation des investissements (Mm ³)	Proportion de récolte (%)	Cible de récolte de bois (Mm ³)	Cible de PIB (G\$)	Indicateurs économiques liés aux cibles de la Stratégie	
							Exportations de produits forestiers (G\$)	Nombre d'emplois (K emploi)
	Référence	49,5	49,5	58,6	29,0	6,3	9,3	59,1
Forêt du Québec	2025		52,1	63,3	33,0	7,1	10,7	63,5
	2050		62,0	69,2	42,9	9,3	14,1	71,6
	2080		69,7	75,9	52,9	12,3	19,0	75,4

Travaux sylvicoles commerciaux et non-commerciaux (ha/an)

Régions	Unités d'aménagement	Traitements commerciaux				Traitements non-commerciaux			% des coupes totales reboisées
		Coupes totales	Éclaircie commerciale SEPM	Coupes partielles	% des coupes totales / récolte	Plantations (excluant regarni)	Éducation	Préparation de terrain	
08	081-51	820	580	3 630	16%	240	450	2 370	29%
08	081-52	3 570	560	1 890	59%	810	1 350	1 870	23%
08	082-51	4 200	30	340	92%	840	1 160	1 700	20%
08	083-51	7 820	120	330	95%	1 860	2 630	2 190	24%
08	084-51	5 100	0	240	96%	1 760	1 520	2 240	35%
08	084-62	1 770	20	70	95%	540	280	670	31%
08	086-51	2 870	80	150	93%	1 150	1 070	1 340	40%
	Sous-total 08	26 150	1 390	6 650	76%	7 200	8 460	12 380	28%
10	026-61	1 820	0	0	100%	970	80	970	53%
10	026-62	1 230	0	70	95%	610	30	650	50%
10	026-63	1 120	0	10	99%	530	30	530	47%
10	026-64	3 030	20	250	92%	1 080	70	1 210	36%
10	026-65	2 470	20	70	96%	970	50	1 010	39%
10	026-66	1 400	20	120	91%	570	50	630	41%
10	085-51	4 540	450	190	88%	1 360	710	1 400	30%
10	085-62	35	0	0	100%	10	0	10	29%
10	086-52	2 330	160	110	90%	880	610	990	38%
10	086-63	180	0	0	100%	30	0	30	17%
10	086-64	1 140	0	70	94%	450	160	490	39%
10	086-65	2 220	60	100	93%	700	450	750	32%
10	086-66	1 530	10	90	94%	580	430	630	38%
10	087-51	3 540	50	150	95%	1 580	510	1 730	45%
10	087-62	2 250	0	90	96%	820	150	830	36%
10	087-63	2 480	40	110	94%	910	210	930	37%
10	087-64	2 320	0	130	95%	820	210	840	35%
	Sous-total 10	33 635	830	1 560	93%	12 870	3 750	13 630	38%
	Sous-total 08 et 10	59 785	2 220	8 210	78%	20 070	12 210	26 010	34%
	Total provincial	224 255	7 790	55 880	78%	58 720	71 030	85 370	26%

Évolution du rendement-matière au sciage résineux depuis 1990

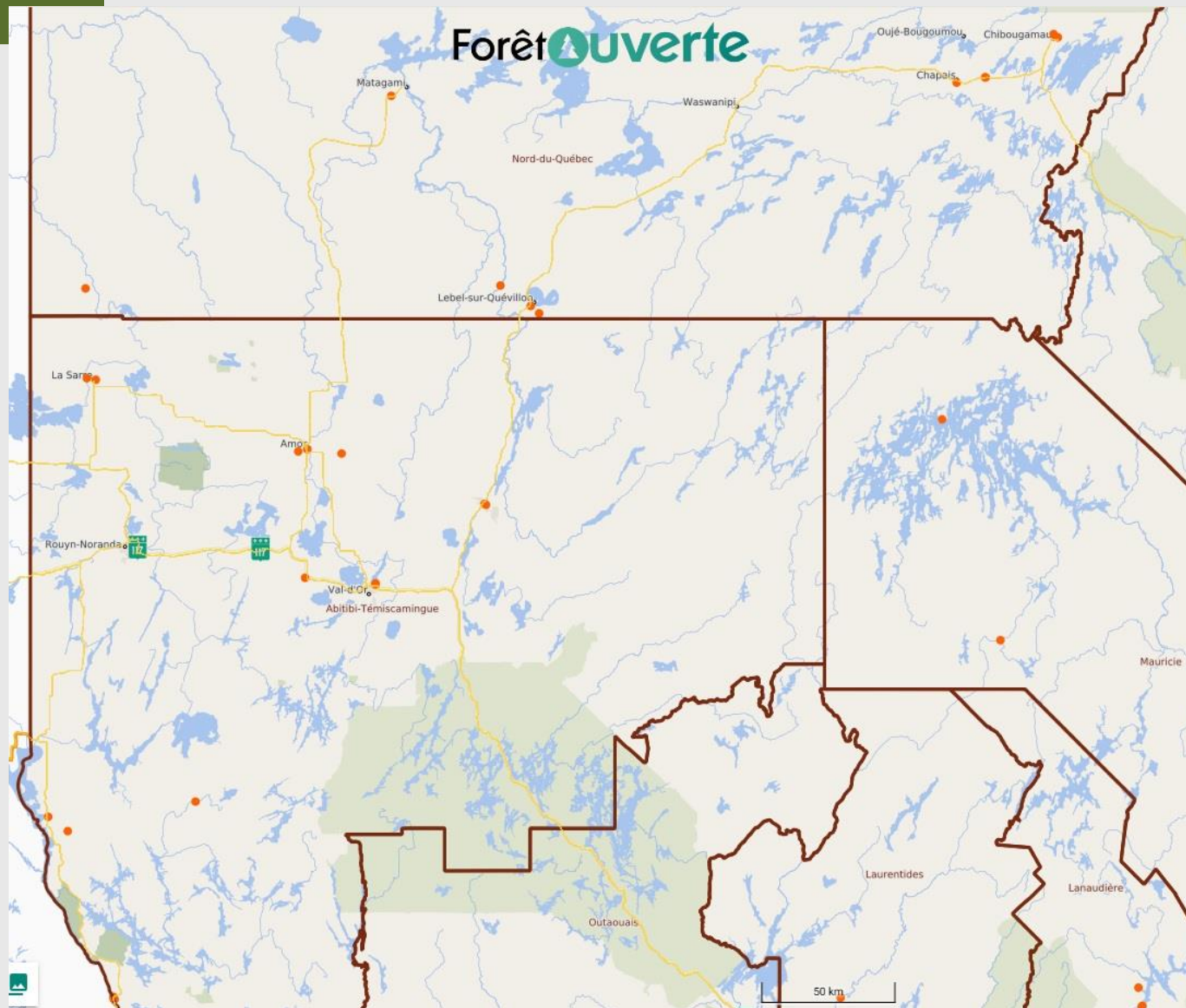
Rendement en bois d'œuvre des scieries détentrices ou non d'une garantie d'approvisionnement (sapin, épinettes, pin gris et mélèzes), tous permis confondus, de 1990 à 2022



Source : Ministère des Ressources naturelles et des Forêts, Direction du développement et de l'innovation de l'industrie, Registre forestier

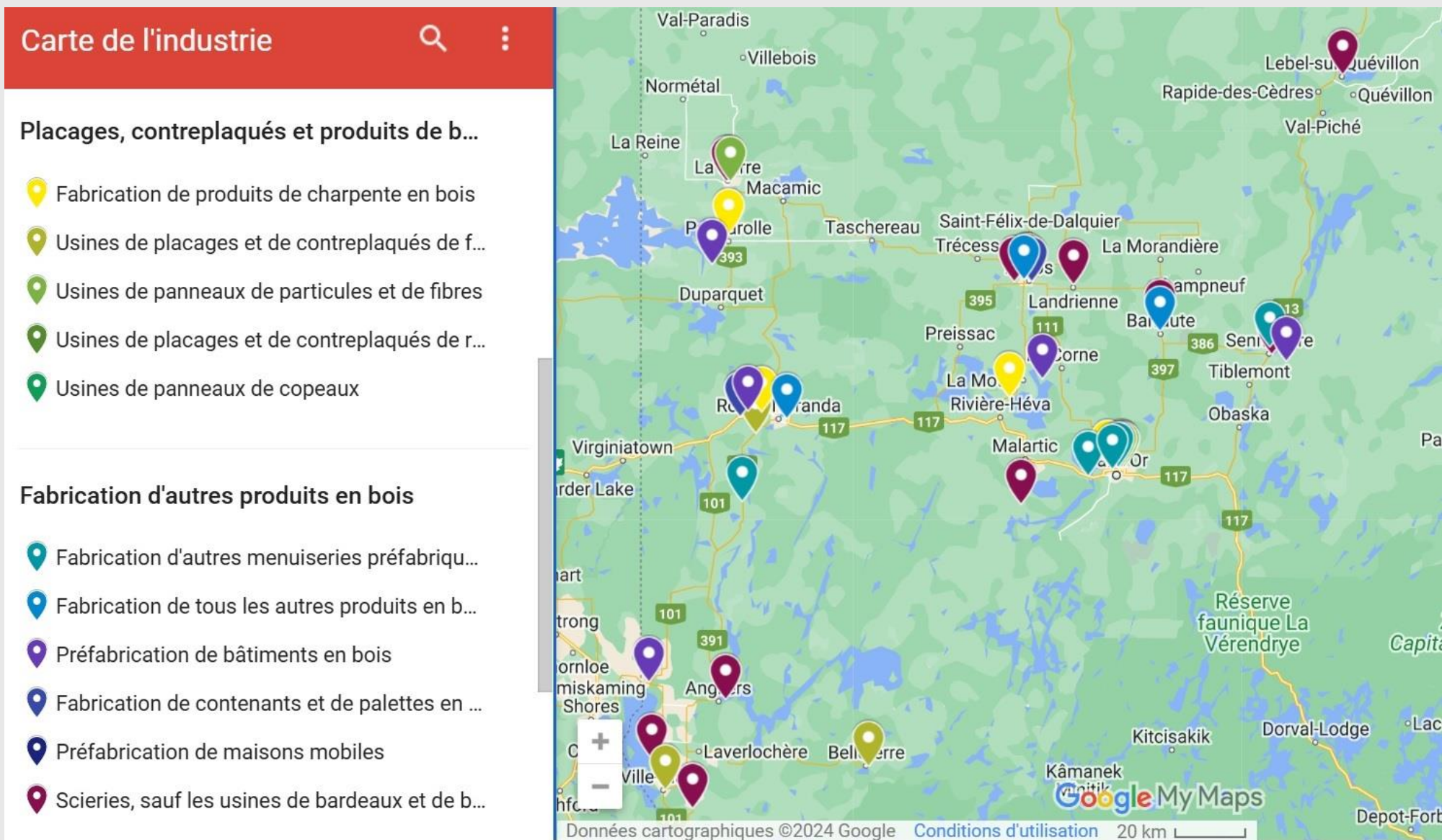
3. L'économie : La création de richesse et les marchés

Les usines des régions d'A-T et du N-du-Q

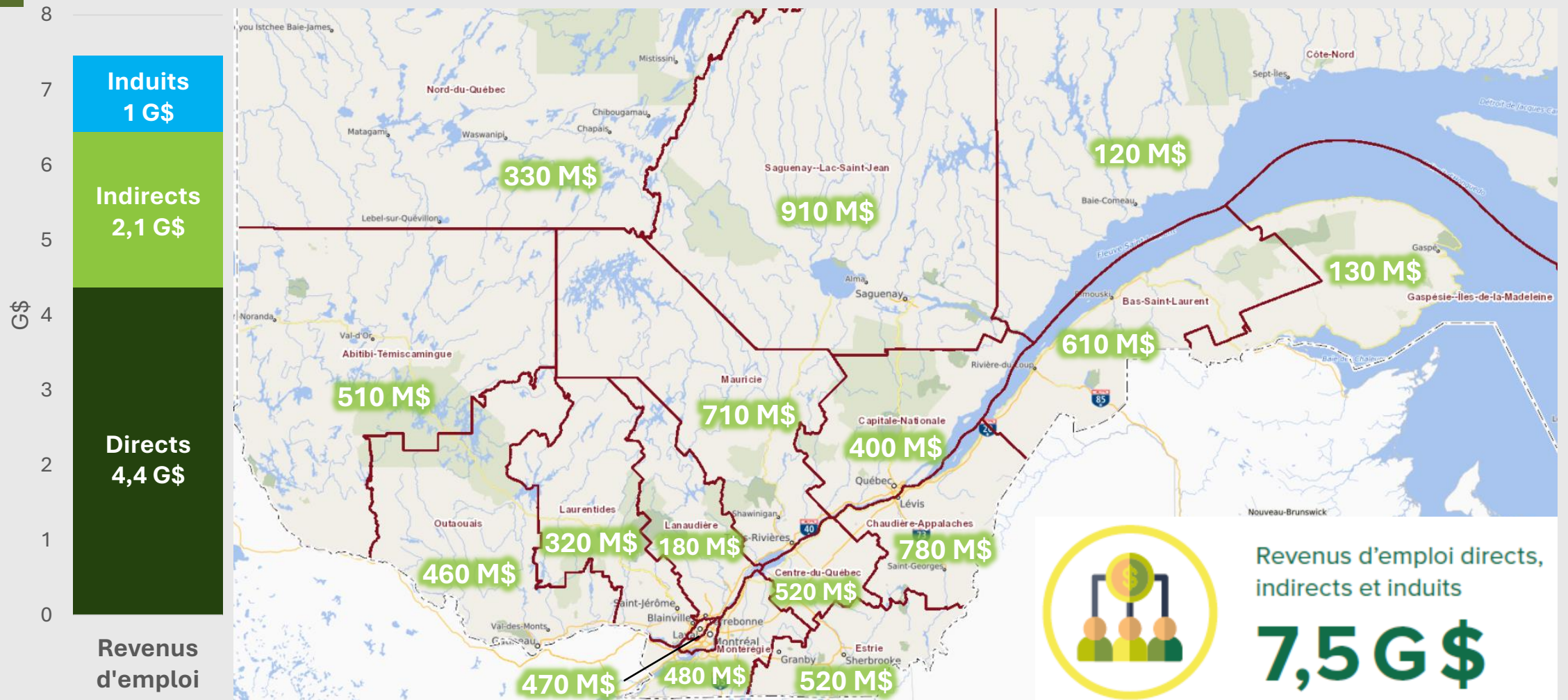


Rayonier A.M. Canada S.E.N.C. (Témiscaming - Pâtes et papiers)	Témiscaming (08)
Produits Forestiers Miniers "Abitibi" inc.	Rivière-Héva (08)
Les Chantiers de Chibougamau Itée (Scierie La Sarre)	La Sarre (08)
PF Résolu Canada inc. (Senneterre)	Senneterre (08)
Scierie Landrienne	Landrienne (08)
Matériaux Blanchet inc. (Amos)	Amos (08)
Les Chantiers de Chibougamau Itée (Scierie Béarn)	Béarn (08)
Corporation Eacom Timber (Val-d'Or)	Val-d'Or (08)
LVL Global inc.	Ville-Marie (08)
La Compagnie Commonwealth Plywood Itée (Belleterre - Déroulage)	Belleterre (08)
14969499 Canada inc. (Amos OSB)	Amos (08)
Uniboard Canada inc. (Val-d'Or)	Val-d'Or (08)
Norbord inc. (La Sarre - Panneaux)	La Sarre (08)
PF Résolu Canada inc. (Centrale thermique Senneterre)	Senneterre (08)
Rayonier A.M. Canada S.E.N.C. (Témiscaming - Cogénération)	Témiscaming (08)
Énergie Rayonier A.M. Canada S.E.C.	Témiscaming (08)
Rayonier A.M. Canada S.E.N.C. (Témiscaming - Cartons)	Témiscaming (08)
Kraft Nordic S.E.C. (pâtes et papiers)	Lebel-sur-Quévillon (10)
Ferme Fortin & Farrell inc. (Val-Paradis)	Eeyou Istchee Baie-James (10)
Les Chantiers de Chibougamau Itée	Chibougamau (10)
Barrette-Chapais Itée	Chapais (10)
PF Résolu Canada inc. (Comtois)	Lebel-sur-Quévillon (10)
Corporation Eacom Timber (Matagami)	Matagami (10)
Les Chantiers de Chibougamau Itée (Mont Bourbeau)	Chibougamau (10)
Chapais Énergie, Société en commandite	Chapais (10)
Granule 777 inc.	Chapais (10)
Kraft Nordic S.E.C.	Lebel-sur-Quévillon (10)

Les usines de 1^{ère} et 2^e transformation du bois

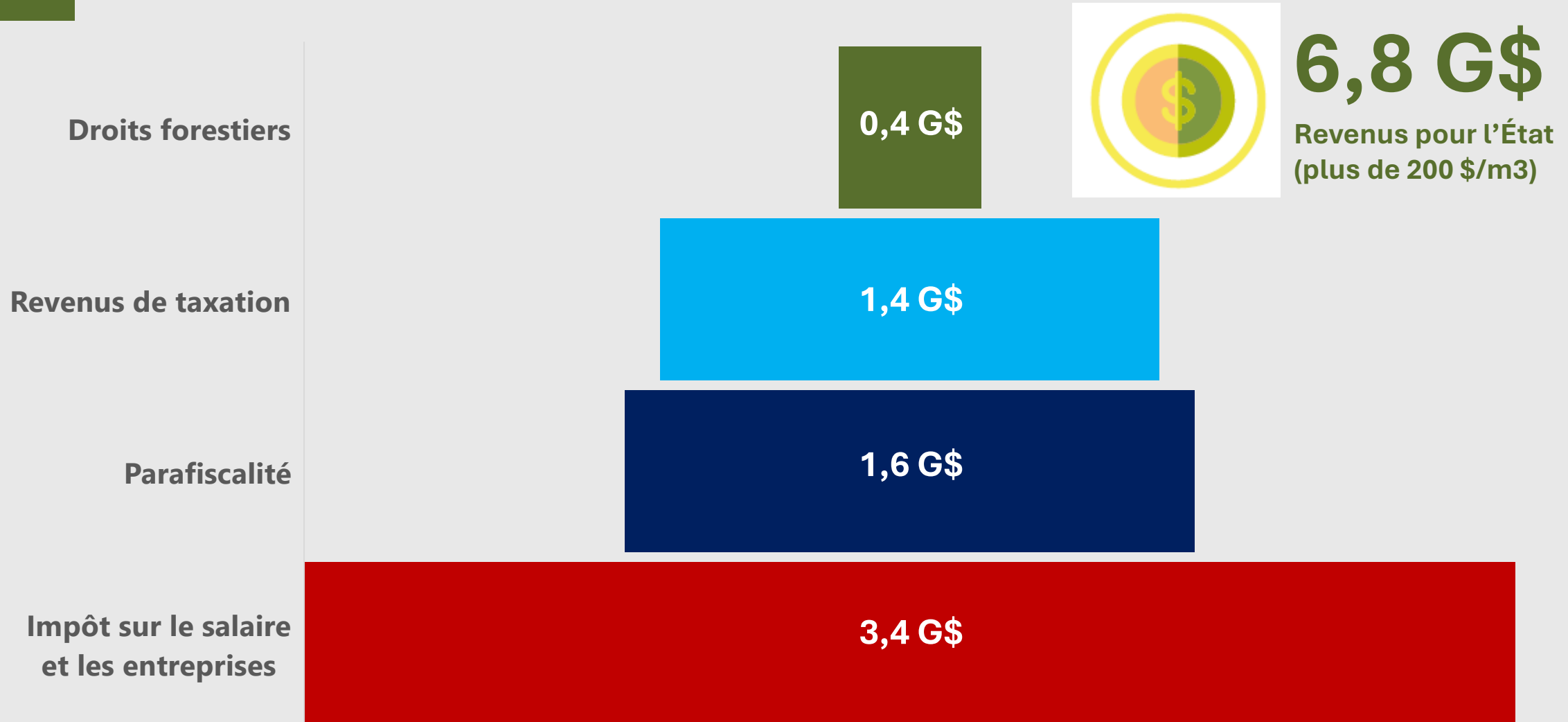


Répartition des revenus d'emploi



Source : PwC 2022

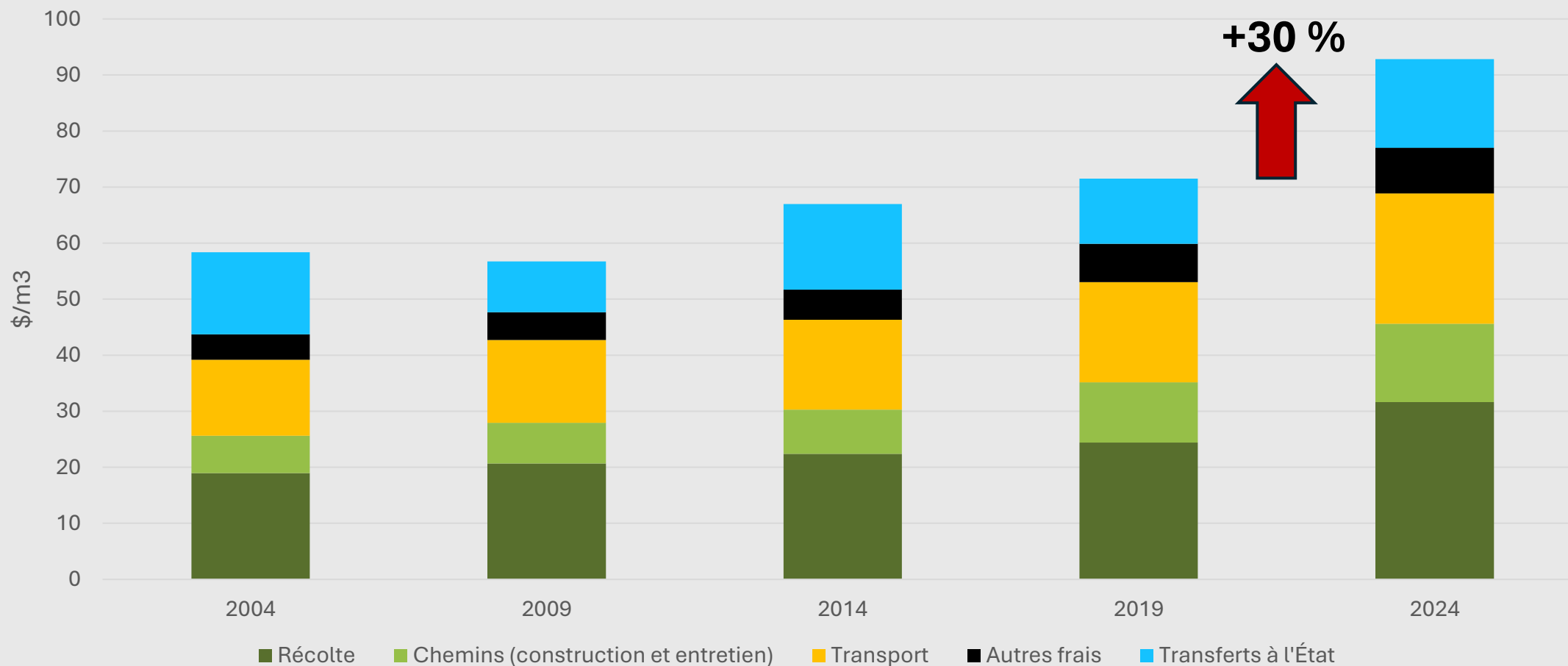
Une activité qui rapporte aux Québécois



Source : PwC 2022

Les opérations forestières touchées par l'inflation

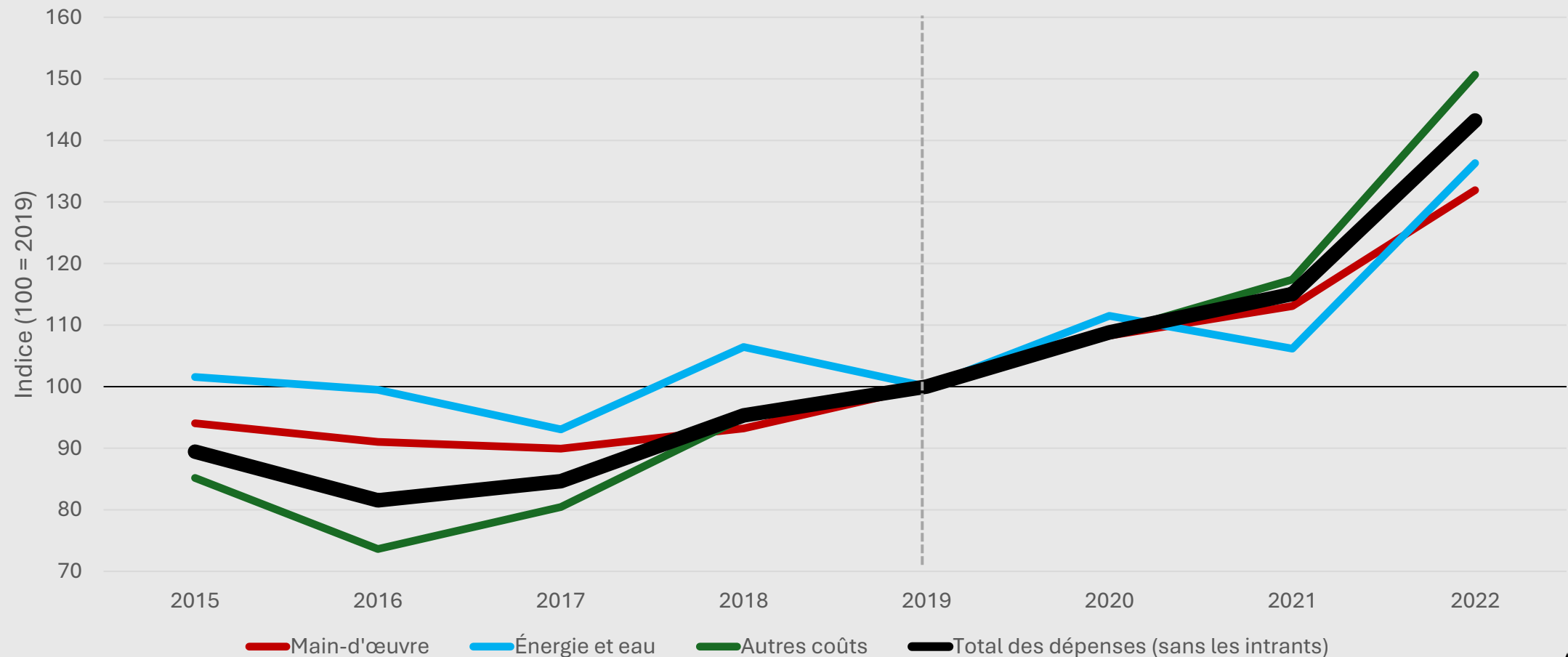
Évolution du coût du bois rond livré-usine sur forêt publique



Source : CIFQ

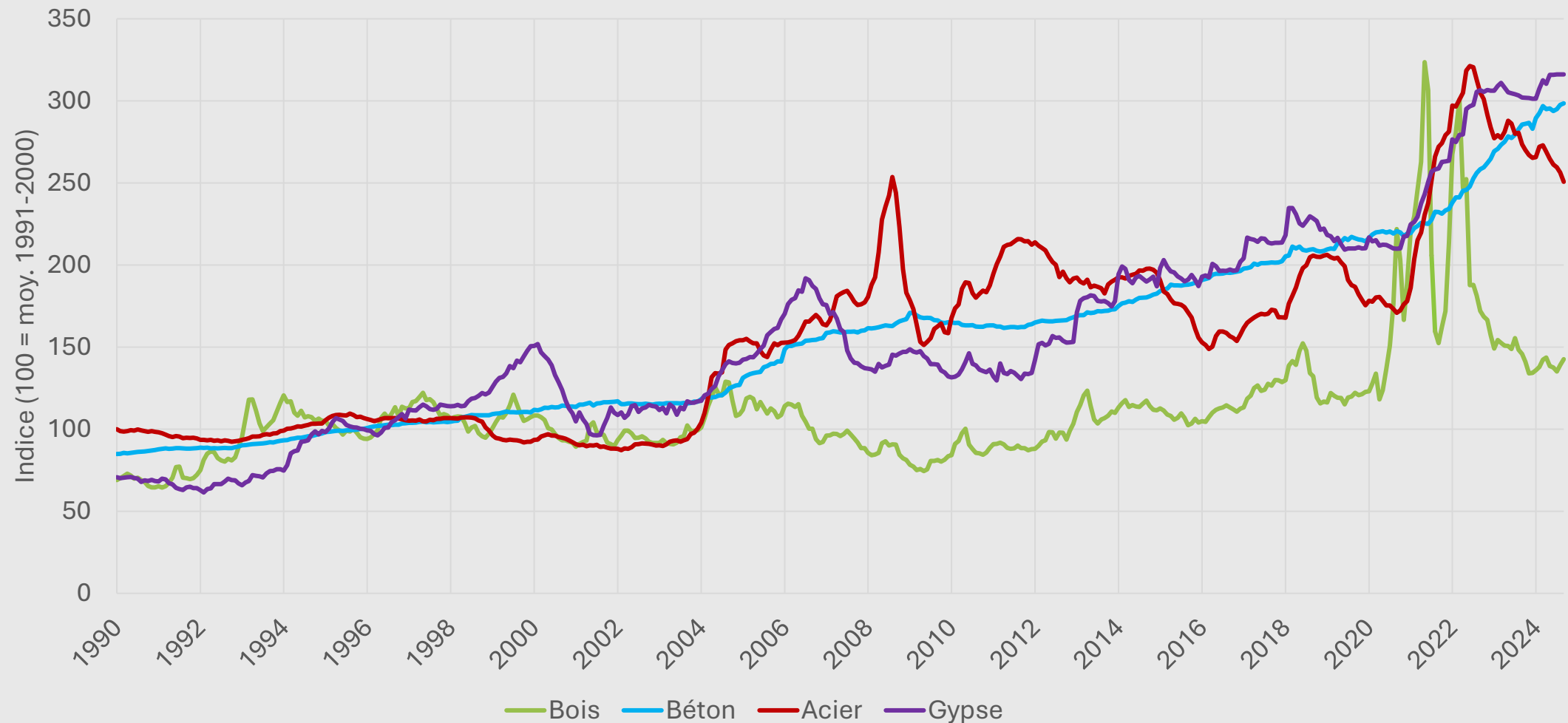
La transformation aussi plus coûteuse

Dépenses d'opérations des scieries (Scian 321111) du Québec



Source : Statistique Canada

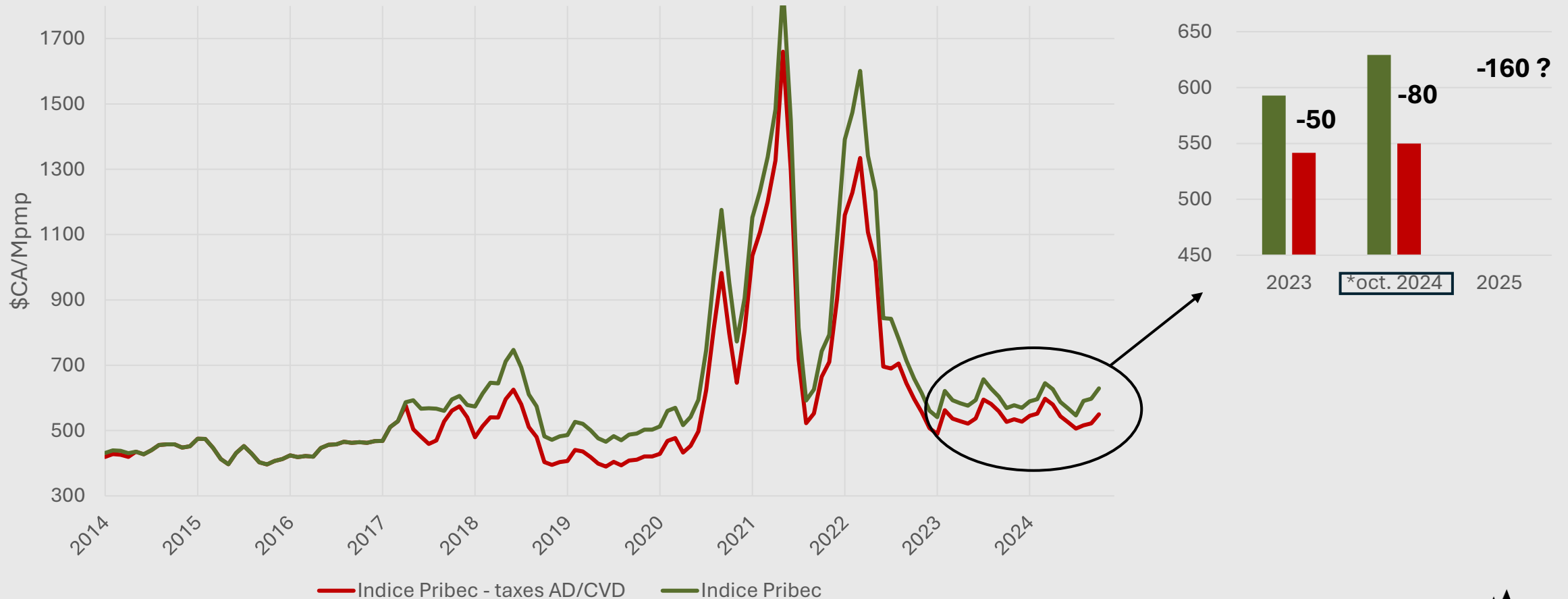
Évolution des indices de prix de différents matériaux de construction



Source : FRED

Indice Pribec vs taxes à l'exportation

Indice composite Pribec et effet de la taxe

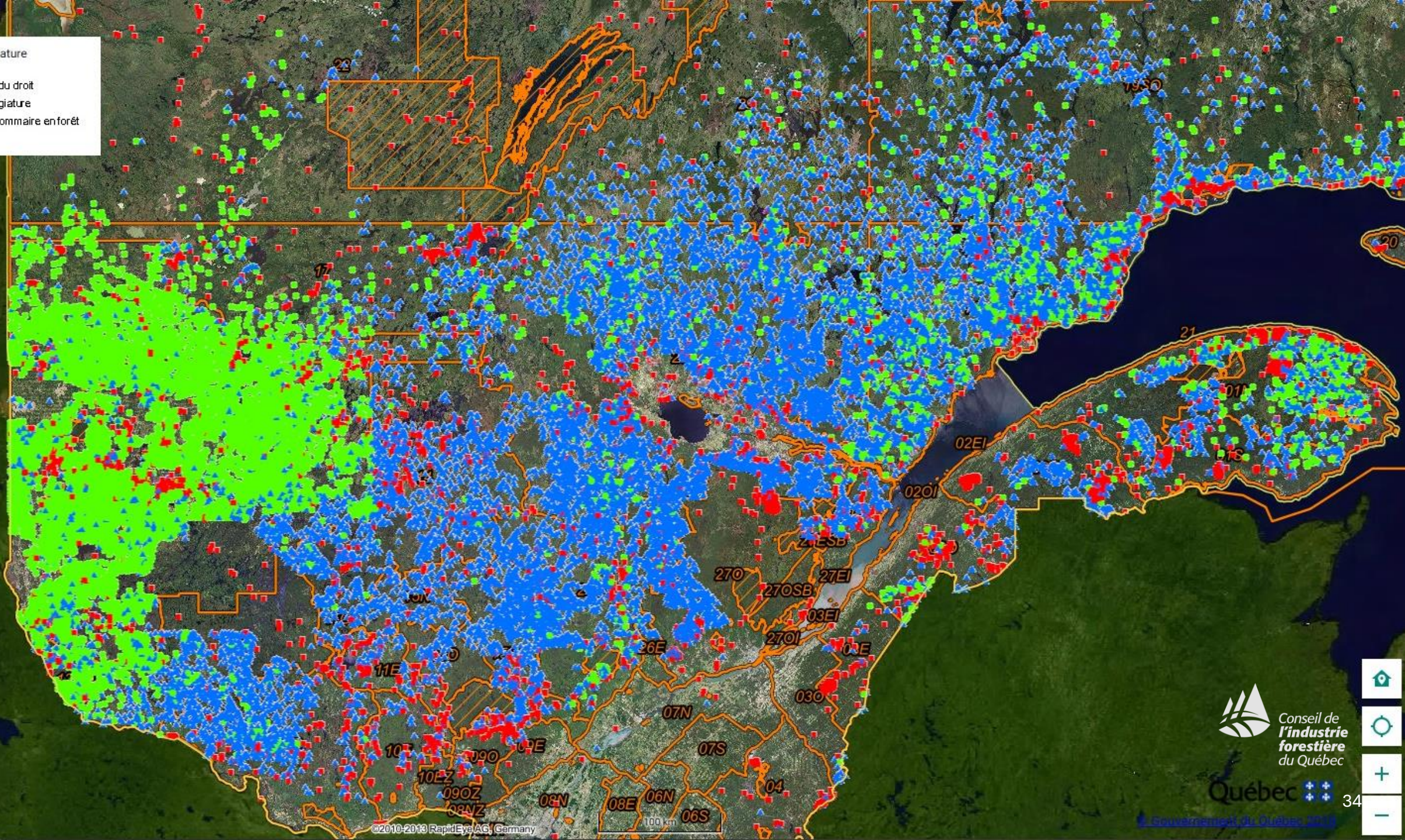


Source : CIFQ

Baux de villégiature

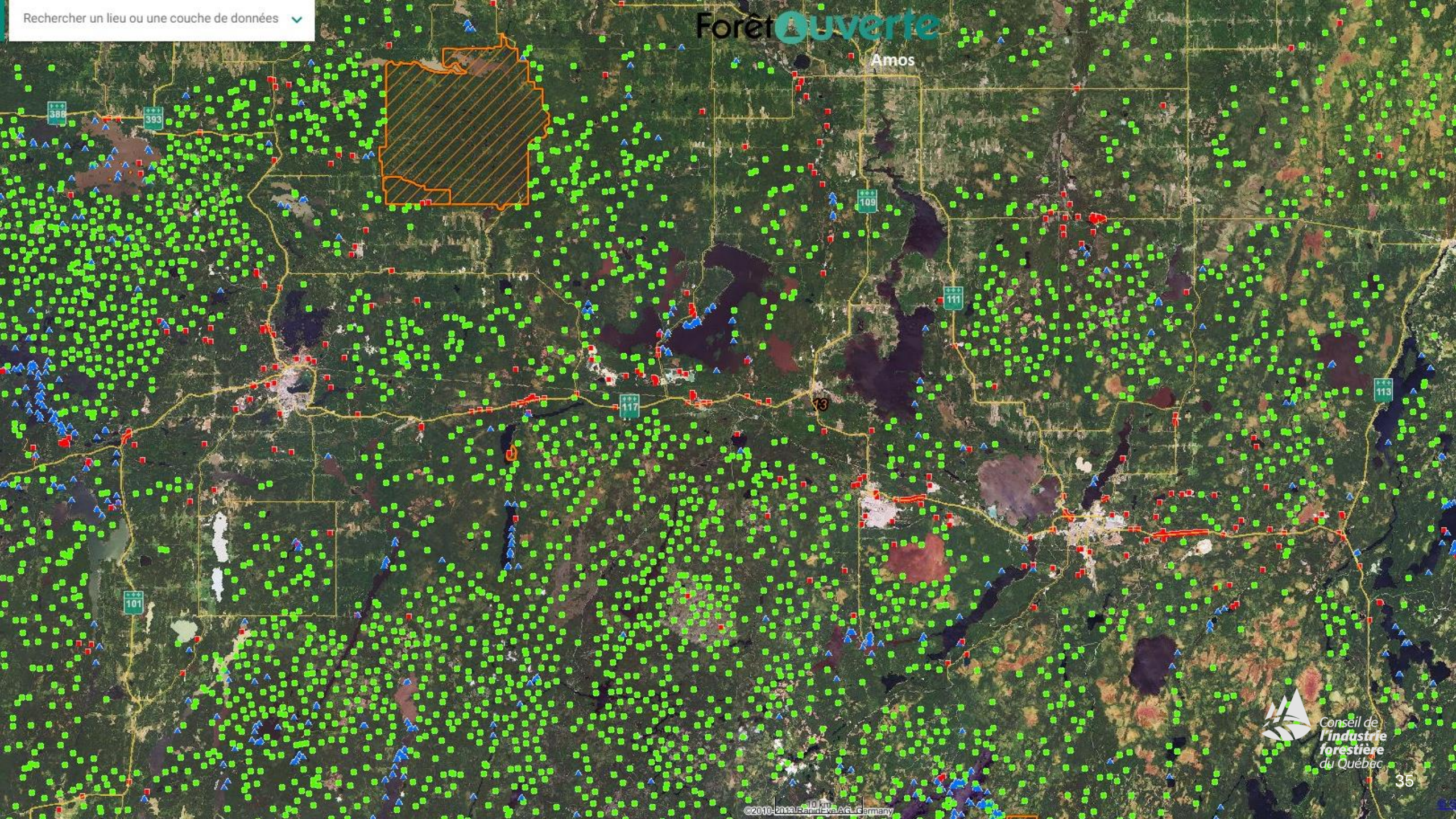
Description du droit

- ▲ Fins de villégiature
- Fins d'abri sommaire en forêt
- Autres



Navigation controls: Home, Location, Zoom In (+), Zoom Out (-)

Amos



4. Innovations et Vision d'avenir de la forêt

Abatteuse multifonctionnelle hybride

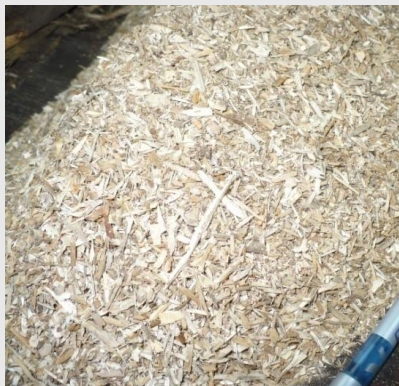


Consortium de recherche sur les panneaux composites à base de bois



- Diversifier les sources d'approvisionnement en matière première;
- Optimiser les procédés de fabrication des panneaux, améliorer la performance des adhésifs à base de formaldéhyde et à développer de nouveaux adhésifs biosourcés;
- Développer de nouveaux produits

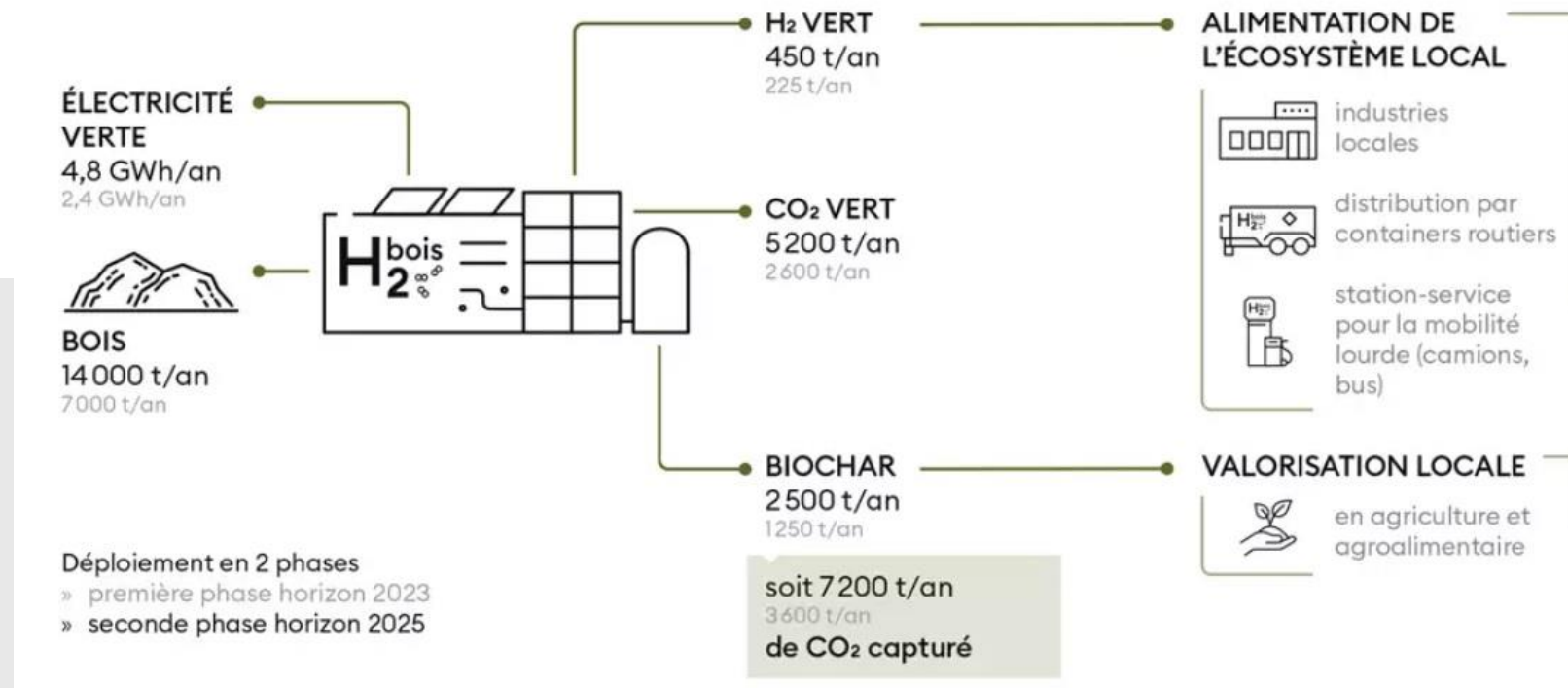
Récupération et conditionnement de biomasse forestière résiduelle



Production d'hydrogène vert à partir de biomasse forestière



L'hydrogène vert,
élément-clé de la
transition
énergétique



Anodes de batteries, biosourcées



The screenshot shows the top of a website with a green and blue header. The logo 'TCD' is in the top right, with 'the good down' written vertically next to it. Below the header is a navigation menu with links for 'GUIDE', 'NEWSLETTER', 'HOME', 'AUTO', 'TECH', 'OUTDOORS', 'BUSINESS', and 'SHOP'. The 'TECH' link is highlighted with a red circle. Below the navigation is a sub-header 'TECH' with a lightbulb icon. The main headline reads 'Factory in Finland replaces component of lithium batteries with new material from trees: 'Abundantly available''. Below the headline is a sub-headline 'The project is exciting with its potential to address a wide range of environmental concerns.' and the author information 'By Katherine Hammer / July 19, 2024'.



Lignode®: The powerful potential of trees

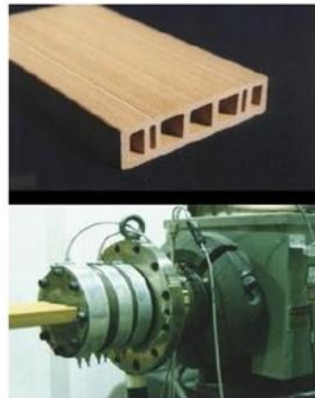
An organic sustainable alternative to fossil anodes in batteries

Produits en bois-ciment

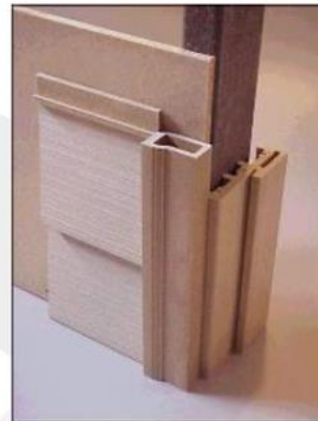


Produits en bois-polymères

1. Bois plastique



Sortie d'extrudeuse



Source : eco-profil

Source: Portrait et opportunités de l'industrie des panneaux composites à base de bois. M-C. Yemele, MFFP (2017)

Régénération de brûlis sans semenciers

Le Téléjournal Saguenay-Lac-Saint-Jean

Reboisement par drones : un outil pour accélérer la cadence après les feux de forêt



REBOISER AVEC DES DRONES

Pour conclure

Retour sur conclusion annoncée au cahier du participant :

Les feux de forêts, les épidémies d'insectes, les maladies et les chablis, accentués par les changements climatiques nous rappellent que les peuplements forestiers ne sont pas éternels, mais qu'ils sont vivants, dynamiques et renouvelables, et que plus on prend soin des forêts, qu'on les aménage, y incluant la récolte, plus grands seront les bénéfices multiples que la société pourra en tirer. C'est la vision de l'industrie forestière du Québec et c'est aussi le message de la ministre des Ressources naturelles et des Forêts au terme des consultations sur l'avenir de la forêt : « Repenser l'aménagement de la forêt québécoise pour les générations actuelles et futures, en ayant en tête d'augmenter sa contribution sur le plan des retombées économiques, de la décarbonation et de la transition énergétique du Québec et de ses régions »

Merci !