

# Les couleuvres en Abitibi-Témiscamingue

## Mentionnez-nous vos observations!

Jean Lapointe, biologiste, M. Sc., ministère des Forêts, de la Faune et des Parcs

**E**n Abitibi-Témiscamingue, la plupart des gens qui fréquentent les milieux naturels de la région n'ont jamais vu d'autres espèces de serpents que la couleuvre rayée. Pourtant, la diversité des espèces dont la présence est connue est bien plus grande. En plus de la couleuvre rayée, on peut y trouver la couleuvre verte, la couleuvre à collier et la couleuvre à ventre rouge. D'autres espèces s'ajoutent probablement à cette liste, mais elles n'ont encore jamais été repérées. Il s'agit de la couleuvre d'eau et de la couleuvre tachetée, deux espèces qui sont dans l'est de l'Ontario et en Outaouais, à des latitudes correspondant à l'extrémité sud du Témiscamingue.

### **COULEUVRE VERTE** (espèce susceptible d'être désignée menacée ou vulnérable au Québec et aucun statut au Canada)

Rapportée une dizaine de fois en Abitibi-Témiscamingue, la couleuvre verte est probablement plus abondante et répandue que le nombre d'observations le laisse croire. Une mention anecdotique porte à croire qu'elle pourrait se trouver aussi au nord qu'en Abitibi-Ouest. Sa coloration vert clair ou vert feuille lui confère un bon camouflage. Elle peut donc être difficile à déceler. Cette espèce des milieux ouverts passe le plus clair de son temps cachée sous un abri. Elle adopte volontiers les abris artificiels comme les planches, les bardeaux et la tôle.



La couleuvre verte est plus répandue qu'on pourrait le croire

### **COULEUVRE À VENTRE ROUGE** (aucun statut)

Jusqu'en 2013, la couleuvre à ventre rouge avait été peu observée en Abitibi-Témiscamingue, mais les mentions récentes recueillies au cours des dernières années ont permis d'améliorer nos connaissances sur sa répartition régionale. Les rapports d'observation proviennent surtout de l'Abitibi, mais l'espèce a également été signalée au Témiscamingue. La couleuvre à ventre rouge préfère également les milieux ouverts, comme les friches et les tourbières, bien qu'elle puisse aussi fréquenter la forêt. La plupart du temps, elle est cachée sous un abri. Elle peut utiliser les abris artificiels, comme la plupart des couleuvres du Québec. Certains peuvent confondre la couleuvre à ventre rouge avec la couleuvre rayée forme rouge.



Photo : Jean Lapointe

**On croyait la couleuvre à ventre rouge peu présente dans la région, mais des mentions récentes tendent à prouver le contraire**

### **COULEUVRE À COLLIER** (espèce susceptible d'être désignée menacée ou vulnérable au Québec et aucun statut au Canada)

La couleuvre à collier n'a été mentionnée que huit fois en Abitibi-Témiscamingue, aucune observation n'ayant été faite avant l'an 2000. Les observations les plus nordiques ont été faites à Rollet, et la plus méridionale, à Témiscaming. Il s'agit d'une espèce forestière qui est rarement observée à plus de quelques mètres d'une forêt. Elle affectionne les collines rocheuses et les éclaircies. Elle est très discrète et a besoin d'abris pour se cacher. La répartition de cette espèce est discontinue.

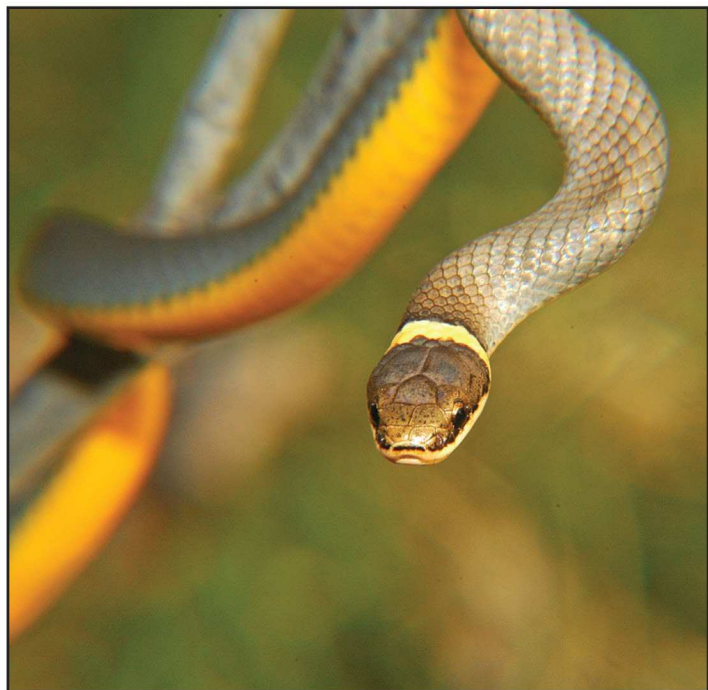


Photo : Jonathan Gagnon

**La couleuvre à collier est rarement observée**

**COULEUVRE D'EAU** (*espèce susceptible d'être désignée menacée ou vulnérable au Québec et non en péril au Canada*)

La couleuvre d'eau, espèce au corps massif, peut atteindre une longueur vénérable de 1,5 m. Sa coloration varie du gris pâle au brun foncé, avec des bandes transversales et des taches allant du roux au noir. Ces motifs s'estompent avec l'âge, et les plus vieux spécimens deviennent complètement bruns ou noirs. La couleuvre d'eau peut se trouver dans une grande variété de milieux aquatiques, du moment qu'elle y trouve des proies en abondance et des abris. Elle se nourrit surtout de poissons. L'espèce est diurne lorsque les températures sont plus fraîches, soit au printemps et à l'automne, et devient plutôt nocturne en été. La couleuvre d'eau passe une grande partie de son temps à se chauffer au soleil sur une rive ou sur les branches surplombant l'eau.



**La couleuvre d'eau peut atteindre une longueur de 1,5 mètre**

**COULEUVRE TACHETÉE** (*espèce susceptible d'être désignée menacée ou vulnérable au Québec et préoccupante au Canada*)

La couleuvre tachetée peut atteindre une taille presque aussi grande que la couleuvre d'eau. Son corps pâle est gris ou brun, marqué de cinq

rangées de taches irrégulières brunes ou rouges, cerclées de noir. Elle a habituellement une tache pâle sur la tête en forme de V, de Y ou de fer-de-lance. Elle peut se trouver dans une large gamme d'habitats, des forêts feuillues et pinèdes, jusqu'aux champs broussailleux et collines rocheuses. La couleuvre tachetée s'abrite sous les pierres et les troncs et utilise volontiers les abris artificiels. Il est intéressant de noter que cette espèce, qui étouffe ses proies avant de les manger, est le seul serpent constricteur du Québec.



**La couleuvre tachetée est le seul serpent constricteur du Québec**

**QUOI FAIRE POUR RAPPORTER UNE OBSERVATION**

Toute observation peut être rapportée à la Direction de la gestion de la faune de l'Abitibi-Témiscamingue (DGFa-08), à l'adresse suivante : [abitibi-temiscamingue@mffp.gouv.qc.ca](mailto:abitibi-temiscamingue@mffp.gouv.qc.ca). L'observateur doit fournir :

- ses prénom et nom;
- un numéro de téléphone ou une adresse de courriel pour le joindre;
- la date et la localisation de l'observation;
- les caractéristiques de l'espèce observée;
- le nombre d'individus;
- les circonstances de l'observation;
- une photographie si possible.

La DGFa-08 s'occupera de valider l'observation et de compiler les détails s'y rapportant dans la Banque d'observations sur les reptiles et amphibiens au Québec. De plus, les données seront transmises à la Société d'histoire naturelle de la vallée du Saint-Laurent, qui gère l'Atlas des amphibiens et reptiles du Québec. ■

